

Commission régionale Env. & Bio. Sub. Occitanie

Réunions des cadres : 14 Jan. 2025 (en visio)



CROMIS



Sciences participatives

Visioconférences



Formations



Organisations

Nouvelle équipe de la CNEBS



Liste FBx Nationale : [Liste_FBx_CNEBS+subscribe@googlegroups.com](https://www.google.com/search?q=Liste_FBx_CNEBS+subscribe@googlegroups.com)

SUBAQUA - HORS-SÉRIE n°1 - 7^e édition

SUBAQUA

HORS-SÉRIE n°1 7^e édition

À LA
DÉCOUVERTE
DE LA **VIE**
SUBAQUATIQUE

Fédération française d'études et de sports sous-marins
Commission environnement et biologie subaquatiques



Du côté des INBS

**NOUVELLE ÉDITION N°7
REVUE & AUGMENTÉE**

**192 pages, plus de 300
photos et schémas.**

<https://subaqua.ffesm.fr/kiosque/hors-serie>

Présidence et bureau CREBS Occitanie 2024-2028



**Président :
Pascal GIRARD**



**Vice-Présidente &
Secrétaire :
Elisabeth DUSCH**



**Vice-Président &
Trésorier :
Gilles GATOUNES**

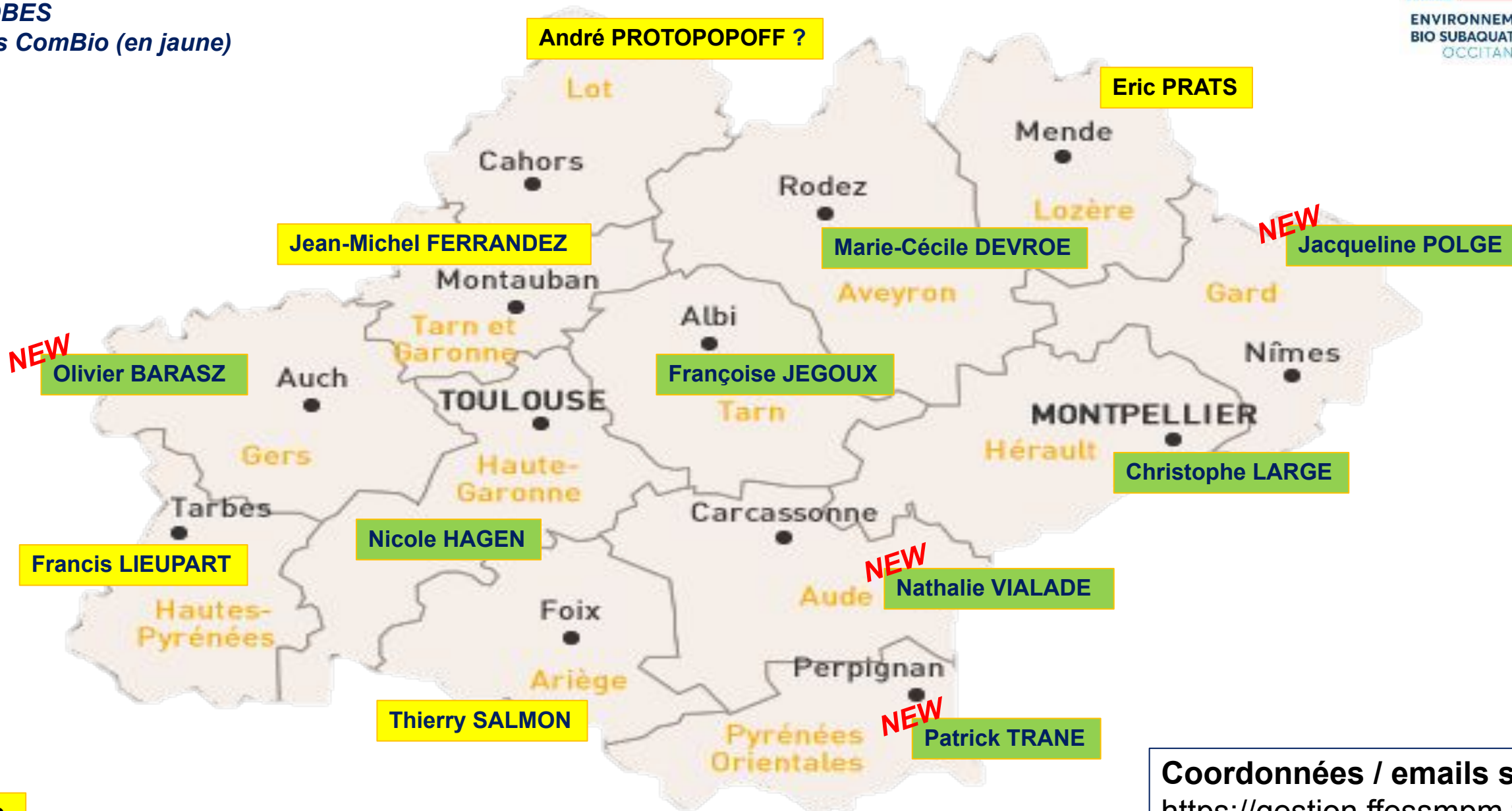
Pour nous contacter : contact.biologie@ffessmpm.fr

Président : president.biologie@ffessmpm.fr

CDEBS Occitanie

13 CDBES

5 sans ComBio (en jaune)



Coordonnées / emails sur :
<https://gestion.ffessmpm.fr/>

Communication

Chargée de mission : Elisabeth DUSCH



Site web FFESSM Occitanie PM

<https://ffessmpm.fr/la-federation/espace-culturel/environnement-et-biologie>

Communication sur les inscriptions aux formations, aux stages, ...



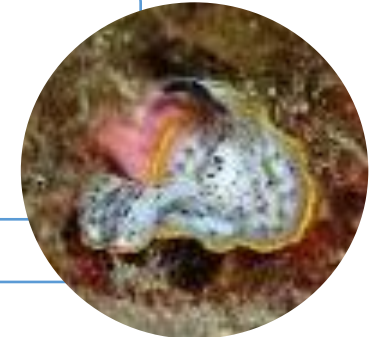
Page Facebook CREBS Occitanie PM



<https://www.facebook.com/CREBSPM>

Informations générales, stages, sorties, photos, vidéos ...

□ **+1 500 followers**



Listes de diffusion emails

Informations générales, stages, sorties



T-shirts/Polos CREBS Occitanie PM

Promotion de la CREBS Occitanie PM
(formations & stages régionaux, réunions régionales/nationales ...)

Formations

Formations 2023/2024

- Baisse significative (-42) par rapport à la saison précédente 2022/2023



Rapport des brevets - 08 - Occitanie Pyrénées Méditerranée
Saison 2023/2024
Biologie et Environnement



		Biologie et Environnement						
N° Structure	Nom Structure	100 - Plongeur Biologiste Niveau 1	101 - Plongeur Biologiste Niveau 2	103 - Formateur Biologie 2ème degré	105 - Formateur Biologie 1er degré – Aptitude Formateur PB2	106 - Coursus jeune	292 - Pass animateur Ecosub	Qté
TOTAUX :		75	33	1	3	3	5	120
		(109)	(18)	(0)	(2)	(10)	(23)	(162)

Formations 2024/2025



- Etat des brevets 2024/2025 au 3 janv. 2025
- Signaux indiquant une reprise significative des formations bios ?
- **Problématique de l'engagement des FB1 après formation**



Rapport des brevets - 08 - Occitanie Pyrénées Méditerranée
Saison 2024/2025
Biologie et Environnement

		Biologie et Environnement		
N° Structure	Nom Structure	100 - Plongeur Biologiste Niveau 1	101 - Plongeur Biologiste Niveau 2	Qté
TOTAUX :		55	1	56

- **FB1** : délégations sur le 31 (+dpt voisins Gers et Tarn), le 34 (+ Aude et P-O) et le 66 (à venir)
- **FB2** : 2 en cours et 5 à démarrer
- **FB3 et INBS** : Denis CHATON (>FB3), Nicole HAGEN (>FB3) et Michel MUNIER (>INBS)

Formations : quelques bonnes pratiques



- **AVANT chaque formation :**
 - Informer la CREBS : PB1 ou PB2 dates/période, nb estimé de stagiaires
 - Indiquer si besoin de renforts
- **APRÈS chaque formation :** Informer la CREBS avec le bordereau de formation définitif
- **Délégation des formations FB1**
 - Demande de délégation **obligatoire** auprès de la CREBS
 - Informer la CREBS du planning et nombre de stagiaire
 - Transmettre la fiche d'inscription (pour communication)
- **Défraiements**
 - Aide proposée au cadres FB2 et + pour les formations FB1/FB2 (abandon des frais / CERFA)
- **Outils DORIS & CROMIS**
 - Présentation obligatoire lors des formations / très recommandée lors des stages à thème
 - Les outils concurrents n'ont pas leur place dans les formations et stages FFESSM
 - Au moins un CORAP avec utilisation de CROMIS par chaque stagiaire

Sciences participatives

CROMIS Devenez Observ'acteur !



CARNET DE RELEVÉS D'OBSERVATION DES MILIEUX SUBAQUATIQUES

<https://cromis.ffessm.fr/>

- **Jeune outil de sciences participatives qui monte en puissance :**

A janvier 2025 :

- 110 500 plongées effectuées dont 23 700 avec observations,
- **209 100 observations**
- **3 809 espèces observées**

- **De + en + de partenaires :**

- Muséum National d'Histoire Naturelle, l'IFREMER, des universités, des organismes nationaux ou internationaux...
- Seaquarium
- Réseaux ALIEN Corse, Occitanie et Grand-Ouest...



- **Page Facebook :** @CROMISFFESSM

- **Correspondants régionaux :** Gilles Gatounes & Pascal Girard

CROMIS : plateforme de sciences participatives

INPN (PatriNat)



RAMOGE
(suivi de 5 espèces)



Hippocampes et biodiversité
de l'Espiguette (Grau-du-Roi)



IFREMER (engins de pêche
perdus ou abandonnés)



Réseaux ALIEN (Espèces Non Indigènes)



RÉSEAU ALIEN
OCCITANIE



RÉSEAU ALIEN CORSE
RETA ALIEN CORSICA



RÉSEAU ALIEN MER
NORMANDIE

□ **Contact :**
cromis@ffessm.fr



RÉSEAU ALIEN OCCITANIE

Programme de sciences participatives pour le suivi d'espèces non-indigènes

Avec le soutien financier de :



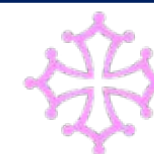
Coordination régionale par le CPIE Bassin de Thau, en collaboration avec de nombreux partenaires du Réseau Sentinelles de la mer Occitanie dont la FFESSM Occitanie et Hérault



CROMIS est un des outils retenus pour collecter les observations en plongée des ENI



51 espèces sont ciblées* et reconnaissables dans CROMIS via le picto
Saisissez vos observations (même d'il y a plusieurs années)



Vous souhaitez vous investir dans ce projet ? Nous écrire à : contact.biologie@ffessmpm.fr

* Liste détaillée sur <https://biologie.ffessm.fr/alien-occitanie>

A télécharger sur biologie.ffessm.fr/alien-occitanie
 Pour contacter les animateurs FFESSM du Réseau ALIEN Occitanie
[:contact.biologie@ffessmpm.fr](mailto:contact.biologie@ffessmpm.fr)





Ministère de l'Écologie
Développement durable
et de l'Énergie

Balane croix de Malte (*Austrominius modestus*)



Ministère de l'Écologie
Développement durable
et de l'Énergie

Clé d'identification	Origine : Nouvelle-Zélande	Risque de confusion
<ul style="list-style-type: none"> • 10 mm de diamètre • 4 plaques, souvent imparfaites, avec des trous ou sillons • Jambes noires entre les plaques • Autre de Croix de Malte :  	<div style="text-align: center;">   <p style="font-size: small; color: gray;">photo: Nicolas B. Pignatelli</p> </div>	<div style="text-align: center;">   <p style="font-size: small; color: gray;">photo: Nicolas B. Pignatelli</p> </div> <p style="font-size: x-small; color: gray;">Avec la balane commune (<i>Balanus crenatus</i>), plus grande (15-20 mm) avec 4 plaques ou plus et 12 à 15 pattes plus marquées. Elle n'est pas présente en Méditerranée. Les deux espèces ont le même aspect sur les photos (c'est-à-dire sur des balanes communes).</p>
<p style="text-align: center; background-color: #005596; color: white; padding: 2px;">Milieu de vie</p> <p style="font-size: x-small; color: gray;">On la trouve facile sur des supports naturels (rochers, coquilles...) ou artificiels (boulons...) à faible profondeur (à la surface à quelques mètres). Elle préfère les zones calmes, protégées de la houle.</p>		

Pour plus d'informations sur cette espèce voir <https://www.crowms.fr>

Si vous voyez cette espèce : [Renseignez votre observation sur CROWMS \(https://crowms.fr/obs/ajout.php\)](https://crowms.fr/obs/ajout.php) ou écrivez nous (contact.biol@mediterranee.fr)

A close-up photograph of a dense, rounded cluster of yellowish-brown seaweed or algae. The individual leaves are small, rounded, and have a slightly wavy, undulating edge. They are packed closely together, creating a textured, bushy appearance. The background is dark and out of focus, suggesting an underwater environment. The lighting is somewhat dim, highlighting the texture and color of the seaweed.

doris.ffessm.fr © Sylvain LE BRIS

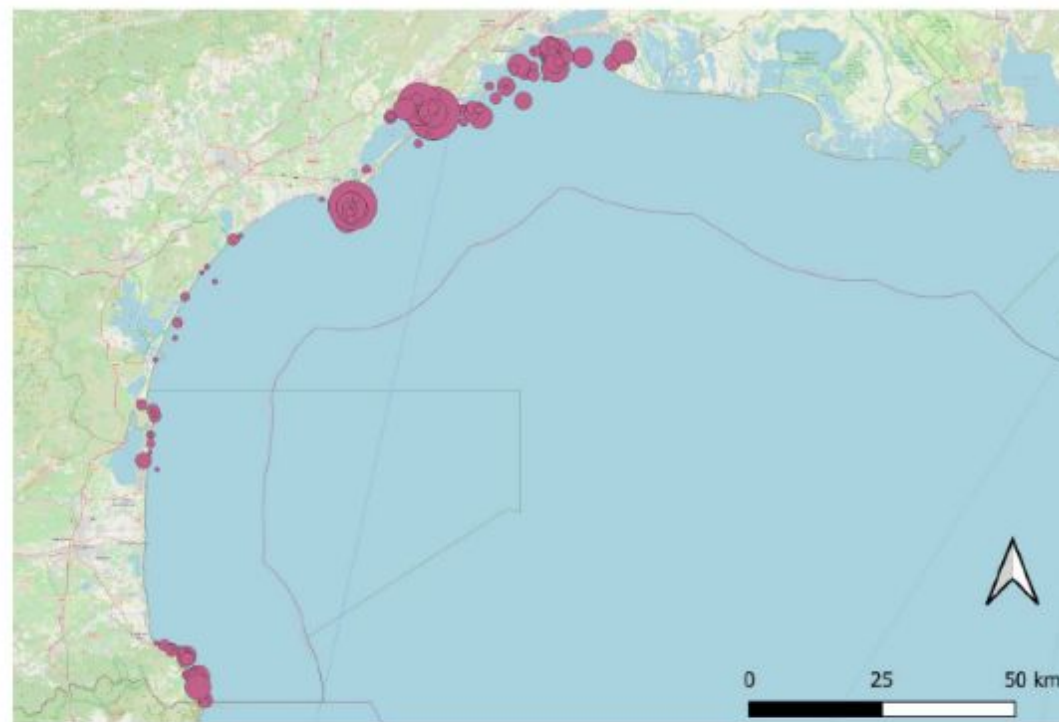
ALIEN Occitanie : premiers bilans

Entre janvier 2022 à octobre 2023 :

- ✓ 480 observations d'ENI sur 70 stations réparties sur le littoral d'Occitanie (en plongée ou sur le littoral)
- ✓ 27 taxons différents

	Nombre d'occurrence	Station
<i>Abudefduf vaigiensis</i>	1	1
<i>Arcuatula senhousia</i>	2	2
<i>Ascidella aspersa</i>	13	4
<i>Asparagopsis armata</i>	7	6
<i>Asparagopsis taxiformis</i>	4	3
<i>Austrominius modestus</i>	2	2
<i>Bugula neritina</i>	42	6
<i>Callinectes sapidus</i>	2	2
<i>Caulerpa cylindracea</i>	14	6
<i>Ciona robusta</i>	21	4
<i>Clavelina lepadiformis</i>	81	26
<i>Clavelina oblonga</i>	46	6
<i>Codium fragile subsp. fragile</i>	16	7
<i>Crepidula fornicata</i>	2	2
<i>Eriocheir sinensis</i>	1	1
<i>Ficopomatus enigmaticus</i>	8	6
<i>Grateloupia turuturu</i>	8	3
<i>Magallana gigas</i>	36	17
<i>Mnemiopsis leidyi</i>	1	1
<i>Parablennius pilicornis</i>	58	35
<i>Percnon gibbesi</i>	1	1
<i>Polyandrocarpa zorritensis</i>	5	3
<i>Rhithropanopeus harrisii</i>	1	1
<i>Rugulopteryx okamurae</i>	40	10
<i>Sargassum muticum</i>	12	4
<i>Styela clava</i>	2	2
<i>Styela plicata</i>	54	10

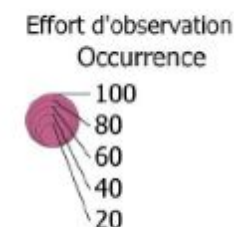
Effort d'observation par station



Source : données transmises aux réseaux participatif BioLit, BioObs et Cromis
Fond de carte OpenStreetMap



Légende



ALIEN Occitanie : faire connaître le programme

Objectif 2025 : multiplier les plongées ALIEN dans vos combio, clubs ou en autonomie

- Briefing sur les ENI potentielles
- Debriefing après plongée
- Saisie des ENI rencontrées dans CROMIS

□ **Besoin de support ? : contact.biologie@ffessmpm.fr**



@Pascal Girard

Recensement des populations d'hippocampes de Thau

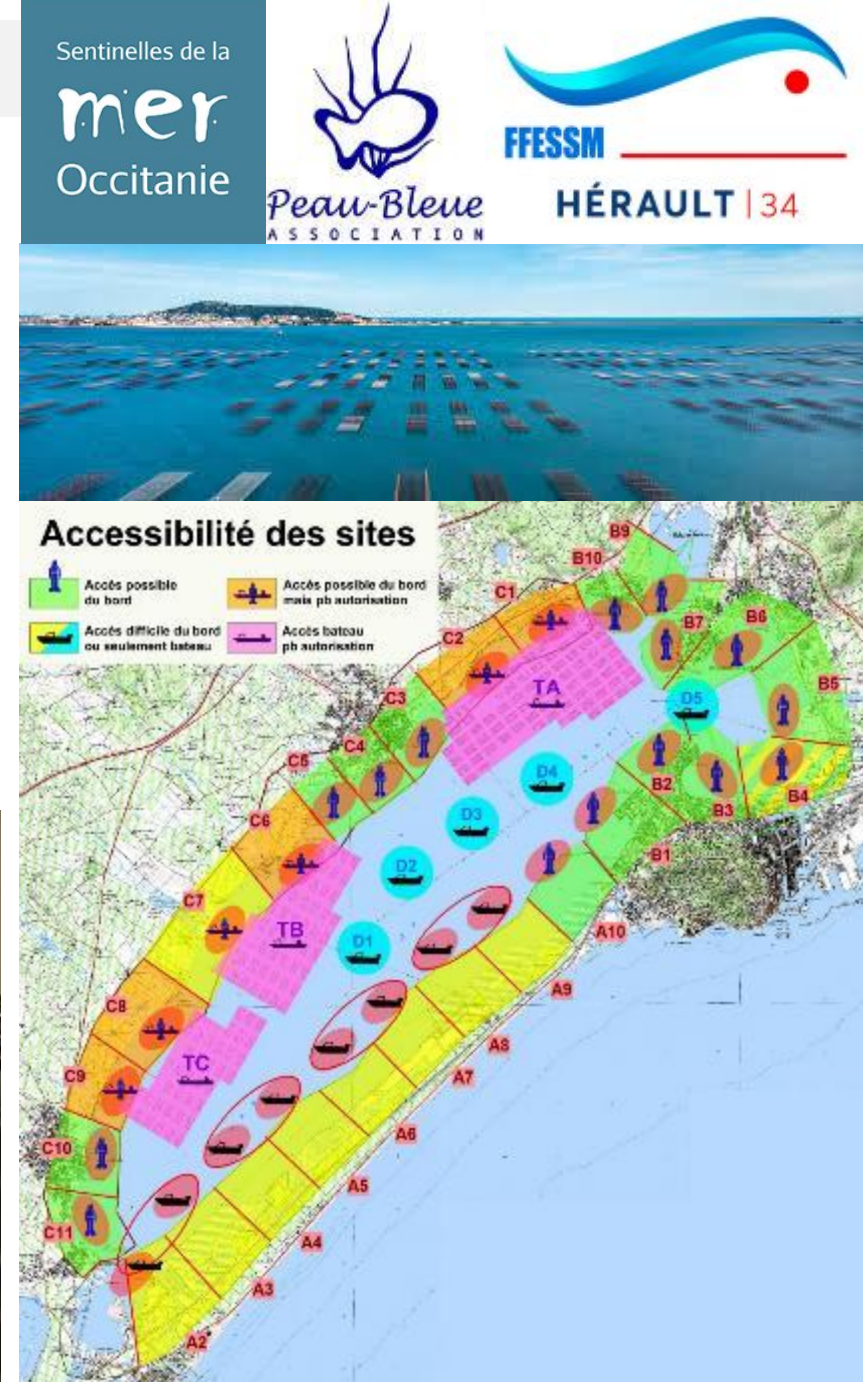
Partenariat asso. Peau Bleue & FFESSM

Objectif principal : recensement de l'ensemble de la population d'hippocampes et autres syngnathidés de la lagune de Thau et impact des canicules marines. Cela en vue d'un statut de protection.

+ les grandes nacres (en danger critique d'extinction) et le crabe bleu (espèce invasive).

Mobilisation de plus de 90 plongeurs bénévoles

Mise en œuvre opérationnelle en 2022, 2023, 2024 (contact.biologie@ffessmpm.fr)



Suivi des hippocampes et de la biodiversité de l'Espiguette

- 12 plongeurs par sortie, ~1 fois par mois
- Convention (à mettre à jour) entre FFESSM Occitanie et Gard avec le Seaquarium
- Partenariat avec le club La Palanquée de La Grande-Motte
- Saisie des données et photos dans CROMIS

Côté extérieur : en étoile



Actions CREBS Occitanie

Rencontres des cadres bio

2024 :

- Initialement prévue pour l'AG de novembre / annulé suite au sondage
- Intervention d'Elisabeth lors du séminaire Technique

2025 :

- Stage à thème sur les poissons à Cerbère (avec Combio66): 27-28 Sept.
- Stage Eau douce en Aveyron (avec Combio12) : 17-18 Oct.
- Séminaire lors de l'AG régionale : 15-16 ou 22-23 nov. 2025 ?

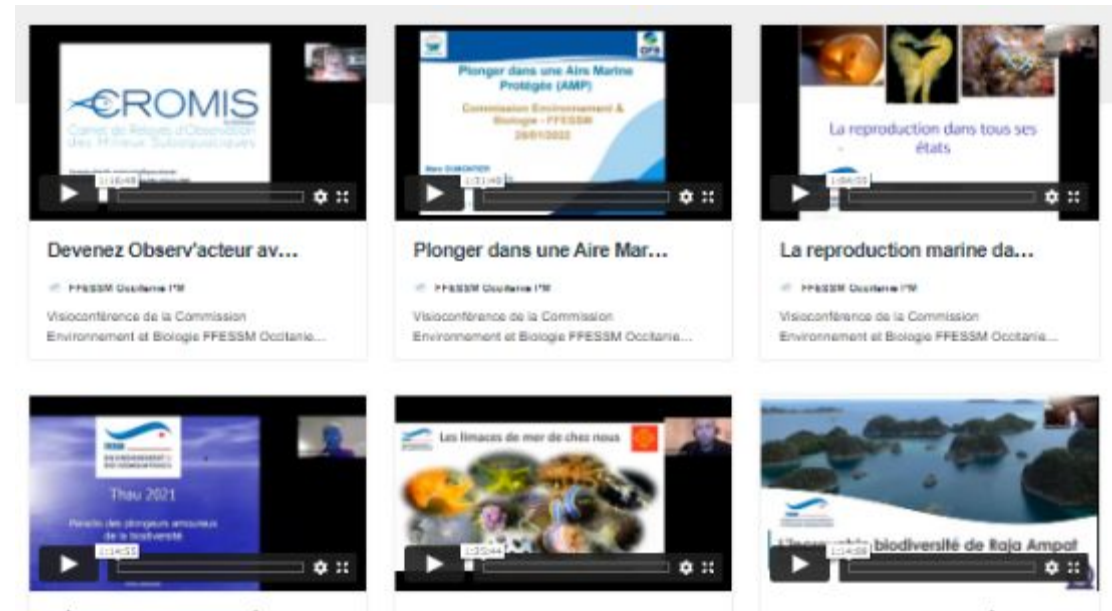
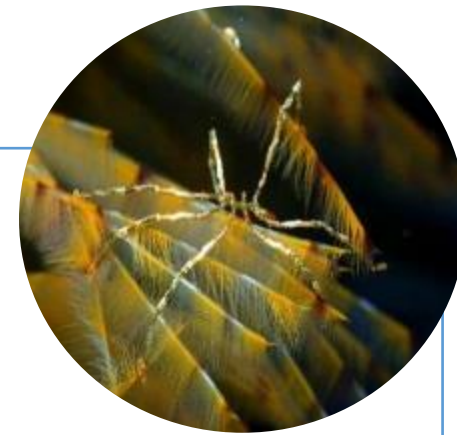


Visioconférences

2 visioconférences à planifier sur février/mars

□ En recherche active d'intervenants : vos idées/contacts sont les bienvenus !

- RAPPEL : Replay disponibles sur le nouvel espace Streaming : <https://vimeo.com/showcase/9195908>



MERCI

Pour nous contacter :
contact.biologie@ffessmpm.fr