

EXPLORATIONS SUR L'AMONT DE LA SOURCE DE LA TIROUNERE – LE RESEAU DES ANARCHISTES - ST PAUL DE FENOUILLET -PYRENEES ORIENTALES

Guillaume Tixier

LE CONTEXTE DU RESEAU

La source de la Tirounère est située au débouché du défilé des gorges de Galamus en rive droite de l'Agly.

Elle se situe à l'extrémité est du massif Fanges-Paradet, un massif à cheval entre l'Aude et les P.O.

La surface de son bassin d'alimentation est de l'ordre de 53 km².

Le débit moyen est de l'ordre de 0,8 m³/s moyen, 0.15 mini et 13.5 maxi. Température moyenne 16°C.

La commune de Saint-Paul-de-Fenouillet, qui compte 1 840 habitants, est alimentée par la source de la Tirounère, captée par un forage réalisé au droit du conduit karstique, environ 20 m à l'aval de l'aven (Barrenc-de-la-Balme) ; le captage est exploité par la SAUR à raison de 800 m³ par jour, soit un débit moyen de 9 l/s. Avant la réalisation du forage, l'eau était captée par gravité, à l'aide d'un barrage permettant la mise en charge d'une conduite aujourd'hui abandonnée.



Débouché des gorges de Galamus photo A.Sauray

HISTORIQUE DES EXPLORATIONS

La **Source de la Tirounère**, connue de longue date est référencée par Robert De Joly en 1934. Le CRPS y plonge dans les années 70. En 1985 Denis Moulin

franchi l'étranglement terminale du S2 et bute sous la trémie. Dans les années 80-90 le Spéléo Club Saint Paulais impulsé par Christian Marty ouvre l'**Aven des Anarchistes**. Il y effectuera plusieurs plongées autant dans l'amont que dans l'aval. Le siphon aval est exploré sur 30m -10m et le siphon amont jusqu'à une étroiture à la profondeur de -48m. J. Choppy trouve un shunt à cette étroiture et descend jusqu'à -57m.

En 2009 en trois plongées, je prolonge de 60m jusqu'à -82m. Puis rééquipe le shunt, ce qui permet de plonger avec un bi dorsal. Dimanche 22 septembre 2013 accompagné de Dominique Blet, Denis Clua, Christian Deit et Yvan Dricot. J'ai pu poursuivre l'exploration arrêt à -106m après avoir déroulé 55m de nouveau fil.

DESCRIPTION DU RESEAU



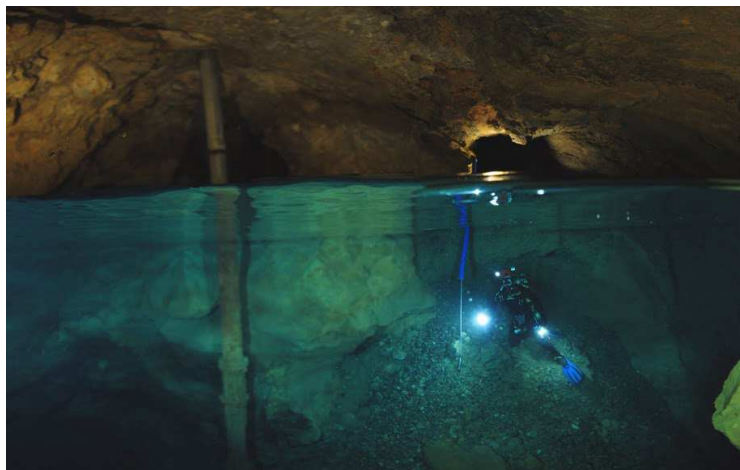
Entrée de la Tirounère photo L.Maignot

L'entrée de la **Source de la Tirounère** s'ouvre au fond de la rivière à -2m en rive droite de l'Agly. La galerie de 4 x 2 descend sur une pente à 45° jusqu'au point bas du premier siphon à -14m. Puis elle remonte brutalement pour se rétablir à -8m là, à la faveur d'un virage à 90° le conduit se dirige plein Sud. Après un rétrécissement, la galerie remonte pour émerger dans un grand lac à 70m depuis l'entrée. Sur la droite un réseau pénétrable remonte en surface : c'est l'arrivée de l'**Aven de Tirounère** ou **Barrenc de la Balme**. Cet aven est équipé d'échelles fixes qui servent d'accès à la crépine du captage.



Au fond du lac en amont se trouve le départ du second siphon qui ne peut être parcouru qu'à l'étiage sur 40m du fait de ses faibles dimensions pour buter sous une trémie à -8m. Celle-ci est impénétrable, mais un peu en amont se trouve une autre cavité, le

Réseau des Anarchistes, regard sur la rivière de la Tirounère.



Lac de la Tirounère crépine du captage photo L.Maignot

Ce regard s'ouvre 50m au-dessus de la source.

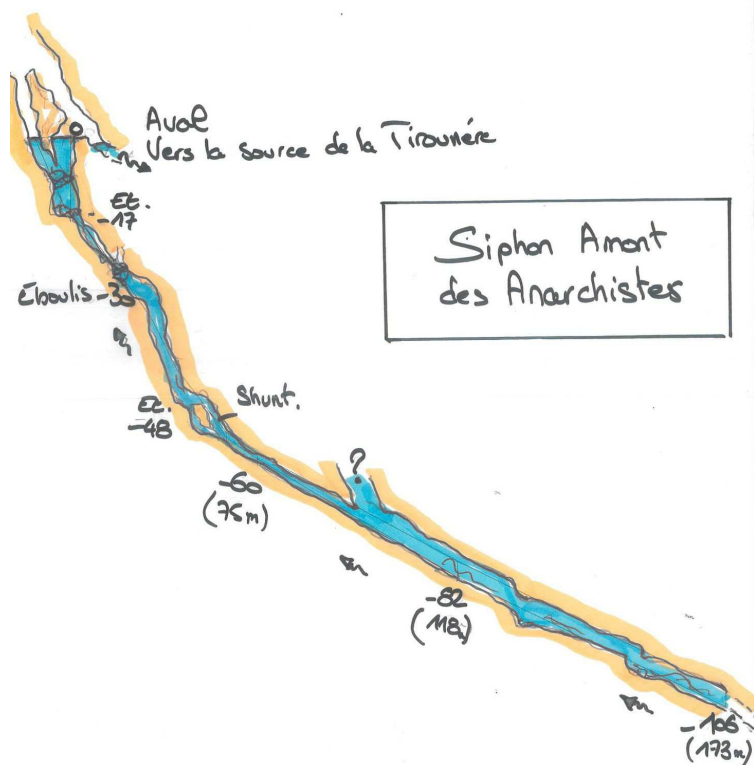
Une grille amovible livre accès à un étroit boyau descendant verticalement sur 10m puis sur pente douce sur 15m. Là on se relève cela devient plus spacieux. Suit un glissant toboggan sur 12m donnant sur un puits de 30m divisé en deux au niveau d'un pont rocheux. La galerie Ouest livre l'accès à une centaine de mètres de réseau fossile de grande dimension entre coupé d'une voute mouillante.

Nous descendons par le prolongement du puits qui donne sur un éboulis dans une salle confortable. Nous sommes entre les siphons amont et aval distants d'une quinzaine de mètres l'un de l'autre. Un déversoir d'un dénivelé de 2m rend l'atmosphère très bruyante.

Coté **siphon amont** la mise à l'eau se fait par un plan d'eau pas très large par où passe une grande partie du courant. A -5m cela devient plus grand puis à -8m on rencontre la corde qui descend du second plan d'eau. A -16m un rétrécissement est désobé en déplaçant quelques cailloux et en faisant tomber le plus gros. La galerie descend sur un fort pant incliné jusqu'à un second éboulis à -30m. Là un magnifique puits bien vertical descend jusqu'à -48m. Là un pont rocheux divise le puits. Le passage est de 40-50cm de haut pour un peu plus d'un mètre de large. L'étréture est ponctuelle et derrière le puits continue en s'infléchissant. Heureusement un shunt à cette étréture s'ouvre main droite à la cote -45m et débouche à -58m dans la galerie. A -62m à la faveur d'un tournant sur la droite la galerie bien circulaire de 2m de diamètre continue à descendre en pente plus douce.

A partir de -70m, la galerie devient beaucoup plus grande (3 à 4m x 3m). Après -82m, cette magnifique galerie continue à descendre à la faveur de plusieurs ressauts c'est un superbe canyon

jusqu'à -106. Là, la galerie s'abaisse pour former un laminoir de 3 x 1 m et continue à descendre toujours sur une pente faible.



Guillaume Tixier
22 Septembre 2013.

0 50 m - (1.00)

Coupe Siphon amont des Anarchistes

Coté **siphon aval** la mise à l'eau se fait au pied de la cascade de 2m. Le plan d'eau fait 1m de diamètre, la galerie est verticale jusqu'à -10 où elle est vaste 3 x 3 puis elle se poursuit en s'amenuisant jusqu'au point bas -12m. Là elle remonte à la verticale et un passage étroit se franchit au milieu de blocs à -3 nous sommes sous une cloche. Là la galerie est à nouveau spacieuse et bute à 65m du départ sur une nouvelle trémie impénétrable à -8m qui correspond à la trémie du S2 de la Tirounère.

PERSPECTIVES

L'exploration du siphon amont des Anarchistes reste à continuer, mais les étroitures de la première partie et la profondeur du terminus compliquent les investigations. Affaire à suivre.

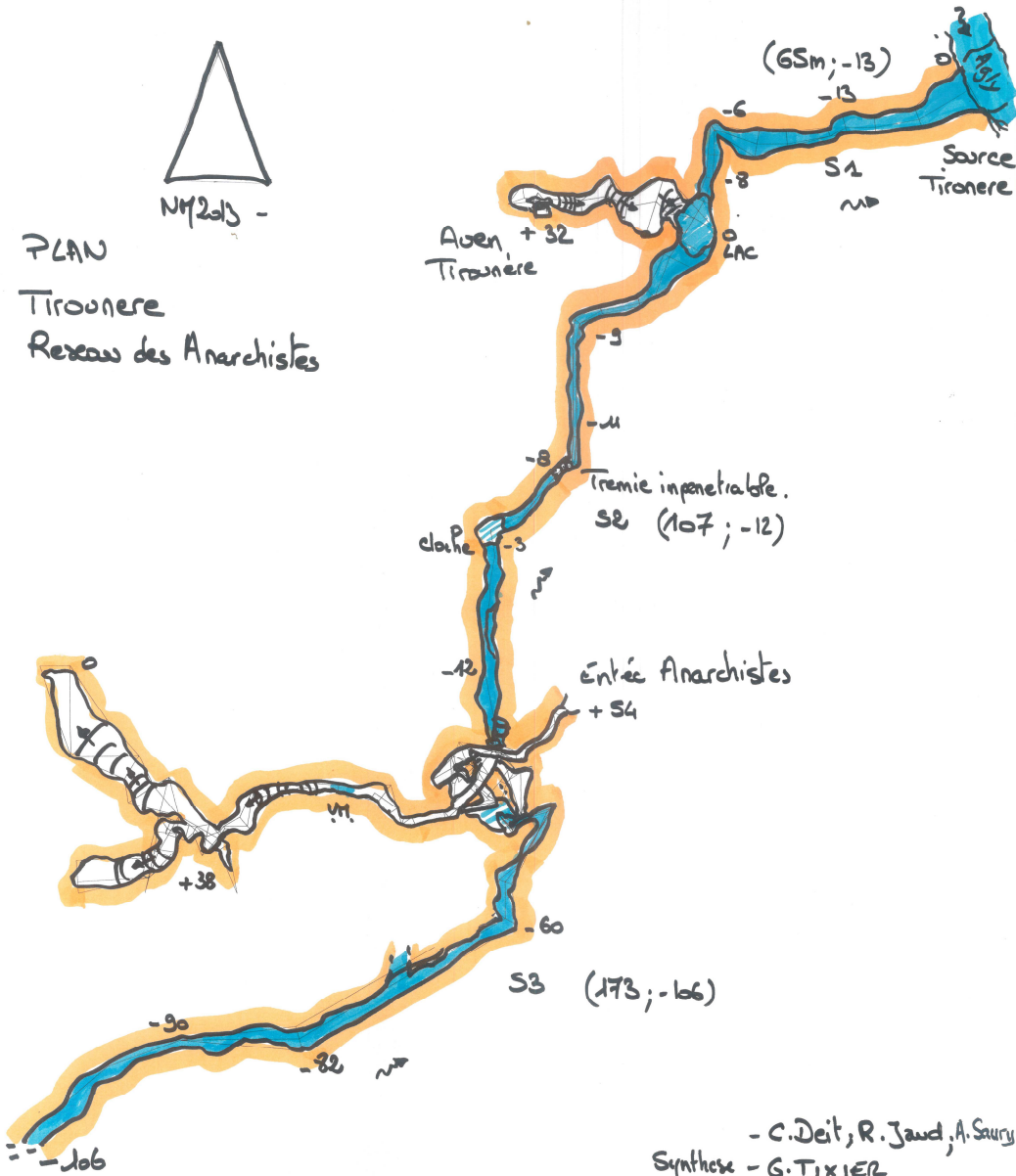


N 120° -

PLAN

Tirounère

Rezeau des Anarchistes



- C. Deit, R. Jaud, A. Saury
Synthese - G. TIXIER
Novembre 2013.

0 50 m - (1:00)



Siphon 1 de la Tirounère photo L.Maignot

